

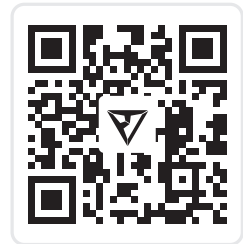
# Balco Transfer Hub

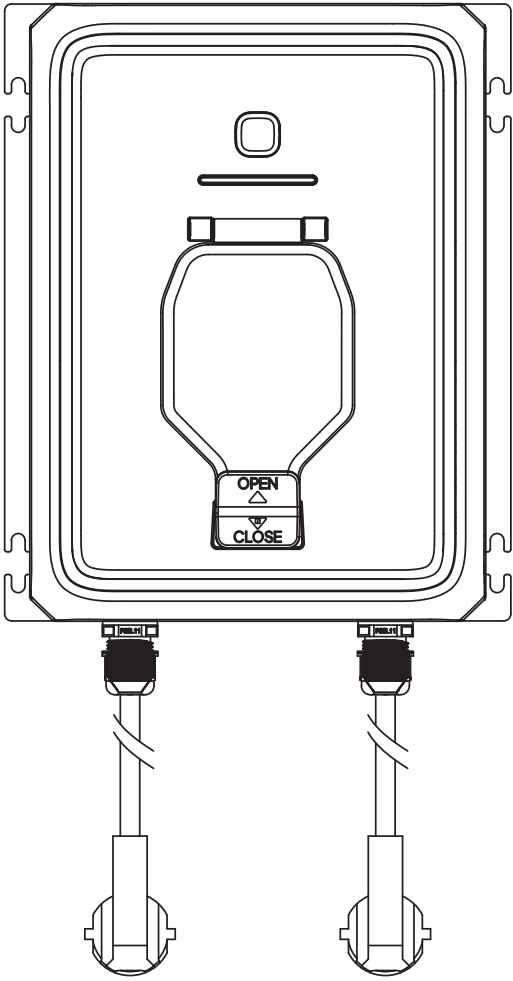
## Smart Grid-angebundener Controller

### Benutzerhandbuch Version 1.0

#### Wichtige Hinweise

- Für eine optimale Leistung, bitte verbinden Sie Ihren Balco Transfer Hub über WLAN und aktualisieren Sie ihn vor der ersten Verwendung auf die neueste Firmware.
- Lesen Sie dieses Handbuch vor der Verwendung sorgfältig durch und bewahren Sie es zum späteren Nachschlagen griffbereit auf.





## Rechtliche Hinweise

Copyright © 2026 Shenzhen PowerOak Newener Co., Ltd. Alle Rechte vorbehalten.

Die Vervielfältigung oder Übermittlung dieses Dokuments oder von Teilen davon ist nur mit der vorherigen schriftlichen Zustimmung von Shenzhen PowerOak Newener Co., Ltd. gestattet.

### Hinweis

Für die Produkte und Dienstleistungen von BLUETTI gelten die beim Kauf vereinbarten Geschäftsbedingungen. Einige in diesem Handbuch beschriebene Aspekte sind im Rahmen Ihres Kaufvertrags möglicherweise nicht erhältlich. Sofern im Vertrag nichts anderes angegeben ist, übernimmt BLUETTI keine ausdrücklichen oder stillschweigenden Zusicherungen oder Gewährleistungen hinsichtlich des Inhalts dieses Handbuchs.

BLUETTI übernimmt keine Haftung für Ausfälle, Schäden oder Verletzungen, die durch höhere Gewalt, Reparaturversuche durch unqualifiziertes Personal oder unsachgemäße Installation und Bedienung entstehen.

Der Inhalt dieses Handbuchs kann ohne vorherige Ankündigung geändert werden. Die jeweils aktuelle Version finden Sie auf der offiziellen BLUETTI-Website.

Wenn Sie Fragen oder Bedenken zu diesem Handbuch haben, wenden Sie sich bitte an den BLUETTI-Support, um weitere Unterstützung zu erhalten.

### Shenzhen PowerOak Newener Co., Ltd.

F19, BLD Nr. 1, Kaidaer, Tongsha Rd Nr. 168, Xili Straße, Nanshan, Shenzhen, China

Webseite: <https://www.bluettipower.com/>

# Inhalt

1	Sicherheitshinweise .....	05
1.1	Wichtige Richtlinien .....	05
1.2	Wichtiger Sicherheitshinweise .....	05
1.3	Betriebsrichtlinien .....	06
1.4	Etikettenbeschreibung .....	06
2	Packliste .....	07
3	Lernen Sie Ihren Balco Transfer Hub kennen .....	08
3.1	Maße .....	09
3.2	Überblick .....	10
3.3	Statusanzeige .....	11
4	Installieren Sie Ihren Balco Transfer Hub .....	11
4.1	Installationsvoraussetzungen .....	11
4.2	Wandmontage .....	12
4.3	Verbindung .....	13
5	Anwendungen .....	15
6	BLUETTI-App .....	15
6.1	Anbinden .....	15
6.2	Stromdaten .....	16
6.3	Arbeitsmodi .....	16
6.4	KI-Modus .....	19
7	Spezifikationen .....	20
8	Fehlerbehebung .....	21
	FAQ (Häufig gestellte Fragen) .....	22
	Anhang .....	23

# 1. Sicherheitshinweise

Bitte lesen Sie vor der Verwendung dieses Produkts das Handbuch sorgfältig durch und befolgen Sie alle Sicherheitshinweise. Beachten Sie die Warnungen, Vorsichtsmaßnahmen, Hinweise und sonstigen Sicherheitskennzeichnungen in der Bedienungsanleitung und auf dem Produkt selbst. Wenn Sie Fragen haben oder auf eine Situation stoßen, die in diesem Handbuch nicht behandelt wird, wenden Sie sich bitte an uns. Unsachgemäßer Gebrauch oder unbefugte Bedienung können zu Schäden oder Verletzungen führen, die nicht durch die Garantie abgedeckt sind.

## 1.1 Wichtige Richtlinien

**Für optimale Leistung und Sicherheit befolgen Sie bitte diese wichtigen Richtlinien:**

- Lesen Sie alle Anweisungen und Warnhinweise für den Balco Transfer Hub und alle angeschlossenen BLUETTI- oder kompatiblen tragbaren Powerstationen von Drittanbietern.
- Betreiben und lagern Sie das Produkt stets unter den in diesem Handbuch angegebenen Bedingungen.
- Stellen Sie sicher, dass das Produkt unter Einhaltung aller relevanten Normen und Vorschriften verwendet wird.

**BLUETTI haftet nicht für die folgenden Situationen oder daraus resultierende Folgen:**

- Schäden, die durch Naturkatastrophen wie Erdbeben, Brände, Überschwemmungen, Stürme oder Schlammlawinen verursacht wurden.
- Schäden, die während des Transports durch den Kunden auftreten.
- Probleme, die durch unsachgemäße Lagerung oder Verwendung außerhalb der in diesem Handbuch angegebenen Bedingungen verursacht werden.
- Auf Fahrlässigkeit, Missbrauch oder vorsätzliche Schädigung durch den Kunden zurückzuführende Schäden.
- Systemschäden, die durch Dritte oder Kunden verursacht wurden, einschließlich unsachgemäßer Handhabung oder Installation, die nicht gemäß den Anweisungen im Handbuch erfolgt.
- Durch unbefugte Reparaturen, Modifikationen oder das Entfernen von Produktetiketten verursachte Schäden.
- Unfälle oder Sicherheitsbedenken, die sich aus der Verwendung des Produkts in kritischen Anwendungen ergeben, wie z. B. im Nuklear-, Luftfahrt- oder Medizinbereich, wo eine hohe Zuverlässigkeit für die persönliche Sicherheit oder den Betrieb unabdingbar ist.

## 1.2 Wichtige Sicherheitshinweise

**Bewahren Sie diese Anleitung auf – sie enthält wichtige Sicherheitshinweise.**





- **VORSICHT** – STROMSCHLAGGEFAHR. Schließen Sie die Steckdosen ausschließlich an ordnungsgemäß geerdete Steckdosen an.
- **ACHTUNG** – Nur zur Montage auf Beton oder anderen nicht brennbaren Oberflächen geeignet.

- **ACHTUNG** – Um weiterhin vor Brandgefahr geschützt zu sein, ersetzen Sie die Sicherung nur durch eine Sicherung des gleichen Typs und der gleichen Nennleistung.
- **ACHTUNG** – Vor der Wartung bitte alle Stromquellen trennen.
- Reinigen Sie das Produkt nicht mit Wasser.
- Das Gerät von Wärmequellen oder Umgebungen mit hohen Temperaturen fernhalten.
- Verwenden Sie das Produkt niemals in der Nähe offener Flammen, explosiver Gase oder in Umgebungen mit Rauch, Dämpfen oder anderen gefährlichen Bedingungen.
- Das Gerät nicht in Umgebungen mit Salznebel oder hoher Luftfeuchtigkeit lagern oder verwenden.
- Stecken Sie nicht Ihre Finger oder Fremdkörper in die Anschlüsse des Produkts.
- Während des Gerätebetriebs dürfen keine metallischen Werkzeuge oder Gegenstände berührt werden.
- Vergewissern Sie sich während des Betriebs, dass das Gerät völlig trocken ist.
- Das Gerät an einem kühlen, trockenen Ort mit guter Belüftung lagern und verwenden.
- Öffnen oder modifizieren Sie das Produkt nicht selbst. Reparaturen oder der Austausch von Teilen dürfen nur von qualifiziertem Fachpersonal unter Verwendung von BLUETTI-zugelassenen Komponenten und Kabeln durchgeführt werden, um die Gefahr von Bränden, Stromschlägen oder anderen Verletzungen zu vermeiden.
- Stellen Sie die Verwendung des Geräts im Falle einer Fehlfunktion sofort ein.
- Das Gerät und sein Zubehör regelmäßig auf Beschädigungen oder Verschleißerscheinungen kontrollieren. Wenn das Gerätegehäuse Risse aufweist, es nicht betreiben. Wenden Sie sich an den BLUETTI-Support oder Ihren lokalen BLUETTI-Händler.
- Bewahren Sie das Produkt außerhalb der Reichweite von Kindern und Haustieren auf.

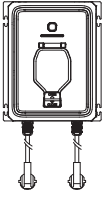
### 1.3 Betriebsrichtlinien

- Alle Schrauben fest anziehen.
- Verwechseln Sie nicht den AC-Eingang mit dem netzgekoppelten Ausgang.
- Schließen Sie die Kabel wie in [Abschnitt 4.3](#) beschrieben an.

### 1.4 Etikettenbeschreibung

Etikett	Name	Beschreibung
	Entlassungsverzögerung	Auch nach dem Ausschalten des Geräts ist noch Restspannung vorhanden. Warten Sie 30 Minuten, bis die vollständige Entladung abgeschlossen ist, bevor Sie Wartungsarbeiten durchführen.
	Warnung vor Stromschlag	Während des Betriebs liegt Hochspannung an. Nur qualifiziertes und autorisiertes Personal darf mit diesem Gerät umgehen.
	Warnung	Während des Betriebs können Gefahren auftreten. Treffen Sie die notwendigen Vorsichtsmaßnahmen.
	Lesen Sie die Bedienungsanleitung	Lesen Sie die Bedienungsanleitung sorgfältig durch, bevor Sie das Gerät in Betrieb nehmen.

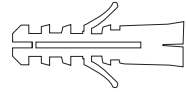
## 2. Packliste



Bluco Transfer Hub  
Smart-Grid-gekoppelter  
Controller



Selbstschneidende  
Schraube ×4



Spreizdübel ×4



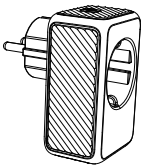
Kurzanleitung



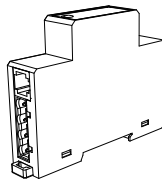
Garantiekarte

## Sonstiges Zubehör

Das optionale Zubehör können Sie unten unter: <https://www.bluettipower.com>



SI Smart-Steckdose

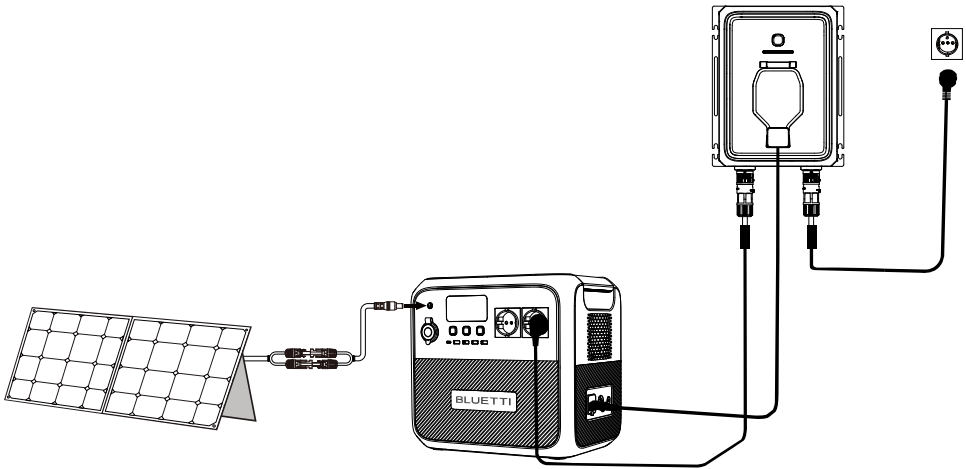


S-Meter Smart-Zähler

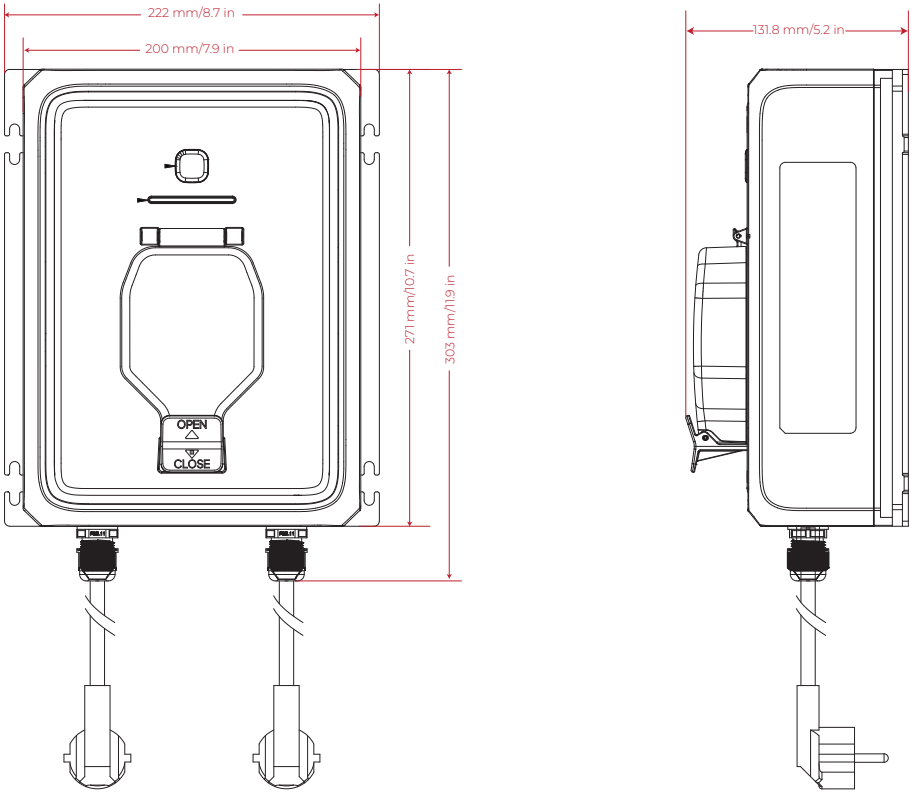
### 3. Lernen Sie Ihren Balco Transfer Hub kennen

Der Balco Transfer Hub ist ein Smart-Grid-gekoppelter Controller, der tragbare Stromstationen mit einem Hausstromsystem verbindet. Es ist kompatibel mit BLUETTI-Modellen wie AC180, Elite 200 V2 und Elite 100 V2 sowie mit anderen tragbaren Powerstationen mit einer Wechselstromausgangsleistung von 1.000 W oder höher.

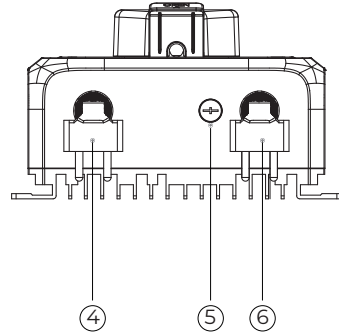
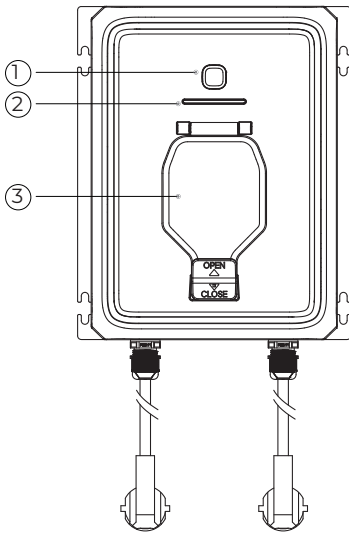
Das Gerät speist bis zu 800 W Leistung in das Netz ein. Bei aktiviertem Bypass-Laden kann die tragbare Powerstation mit bis zu 2.300 W Netzbybypass-Leistung geladen werden.



### 3.1 Abmessungen



## 3.2 Übersicht



① Schalter für Bypass-Laden\*

② Statusanzeige

③ Ladeanschluss\*\*

④ AC-Eingang\*\*

⑤ 15 A austauschbare Sicherung

⑥ Netzgekoppelter Ausgang

\* Drücken Sie den Netzschalter 3 Sekunden lang, um das Bypass-Laden ein- oder auszuschalten. Die Kontrollleuchte leuchtet auf, wenn sie aktiviert ist, und erlischt, wenn sie deaktiviert ist.

\*\* Die maßgebliche Spannungsklassifizierung erfolgt auf DVC-C-Niveau.

### 3.3 Statusanzeige

Anzeige	Status
Durchgehend Weiß	Eingeschaltet, aber nicht an eine tragbare Powerstation angeschlossen
Atmend weiß	An eine tragbare Powerstation angeschlossen
Durchgehend grün	Einspeisung von Strom in das Stromnetz (angeschlossen an eine tragbare Powerstation eines Drittanbieters)
Atmend blau	Bypass-Laden
Durchgehend blau	Einspeisung von Strom in das Stromnetz (angeschlossen an eine tragbare BLUETTI-Powerstation)
Scrollend blau	Firmware-Upgrade
Durchgehend rot	Systemfehler
Durchgehend orange	Warnung

#### **Hinweis:**

- Das Ergebnis hängt von der Anzahl der grünen Balken ab:  
1 Balken: 1-200 W      2 Balken: 200-400 W  
3 Balken: 400-750 W    4 Balken: 750-800 W
- Die Anzeige visualisiert den Ladezustand der angeschlossenen tragbaren Powerstation anhand von vier blauen Balken, die jeweils 25 % SoC darstellen. Während der Einspeisung von Strom in das Netz blinkt der erste Balken, wenn der Ladezustand der Batterie unter 5 % fällt.
- Überprüfen Sie die Fehlercodes in der BLUETTI-App.

## 4. Installieren Sie Ihren Balco Transfer Hub

### **Achtung:**

- Unzureichende Wärmeableitung kann die Leistung beeinträchtigen oder den Überhitzungsschutz auslösen.
- Vor der Installation schalten Sie die tragbare Powerstation aus und trennen Sie alle Kabel.
- Das Gerät darf nicht verwendet werden, wenn ein Kabel beschädigt ist. Wenden Sie sich für einen Ersatz an qualifiziertes Personal.
- Sollte während der Installation ein Fehler auftreten, wenden Sie sich bitte an den BLUETTI-Support.

### 4.1 Installationsvoraussetzungen

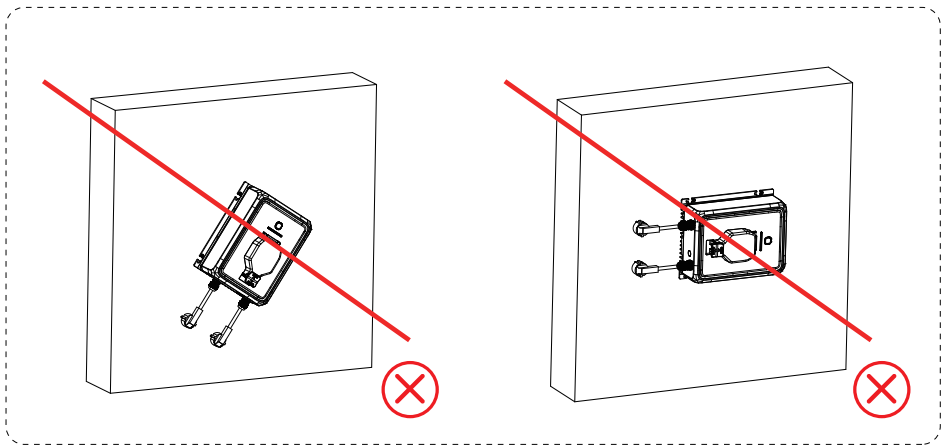
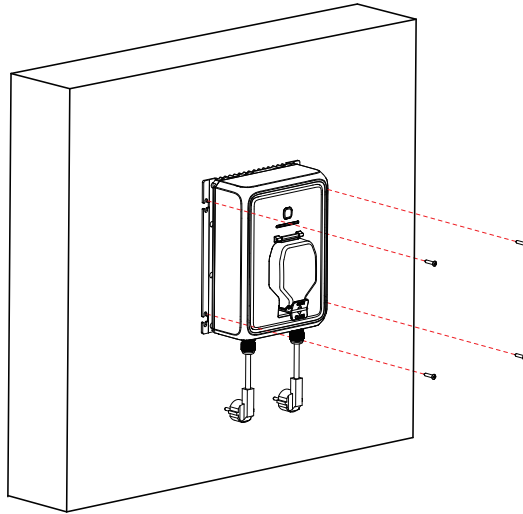
- Das Gerät ist nach IP54 zertifiziert. Stellen Sie das Gerät an einem gut belüfteten Ort auf und halten Sie Ihre Hände während des Betriebs vom unteren Gehäuseteil fern.
- Betriebs-/Lagertemperatur: -20 °C bis 45 °C (-4 °F bis 113 °F)
- Betriebsluftfeuchtigkeit: 10 % bis 90 %
- Arbeitshöhe: < 2.000 m (6.562 ft)

## 4.2 Wandmontage

**Schritt 1:** Bestimmen Sie eine geeignete Befestigungsposition an der Wand und bohren Sie vier Vorbohrungen.

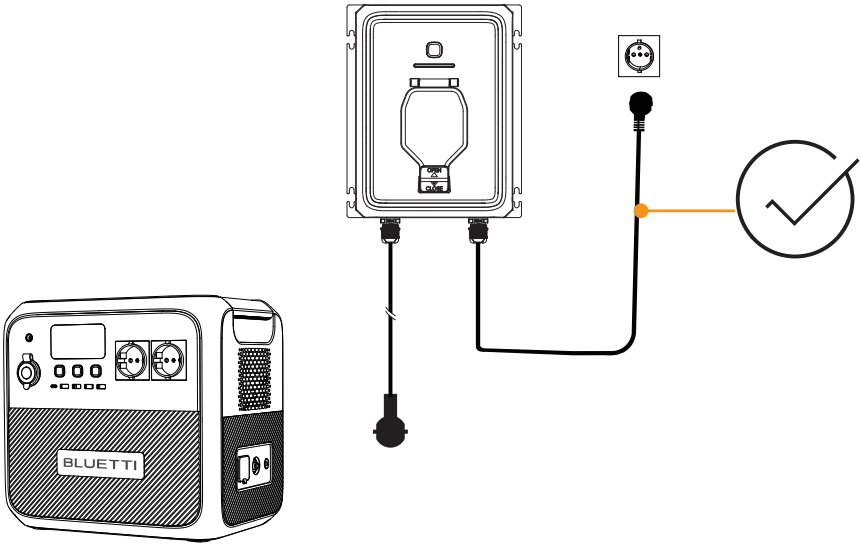
**Schritt 2:** Richten Sie das Gerät an den vier Bohrlöchern aus.

**Schritt 3:** Befestigen Sie das Gerät mit vier selbstschneidenden Schrauben.

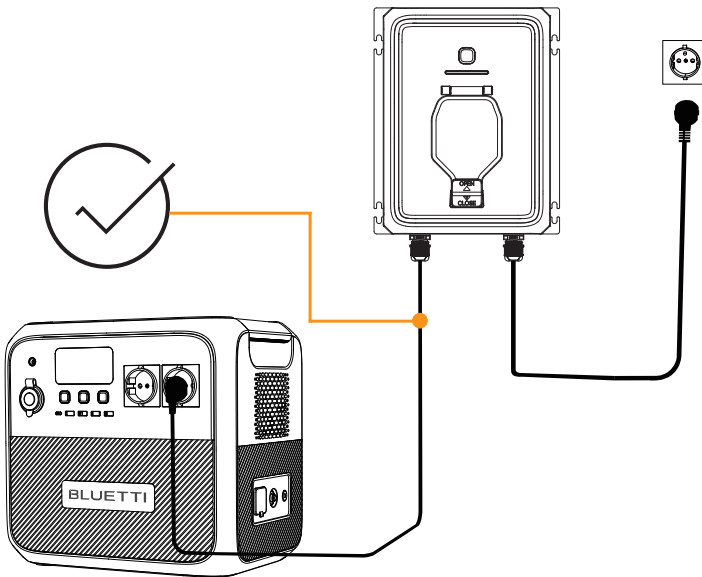


### 4.3 Verbindung

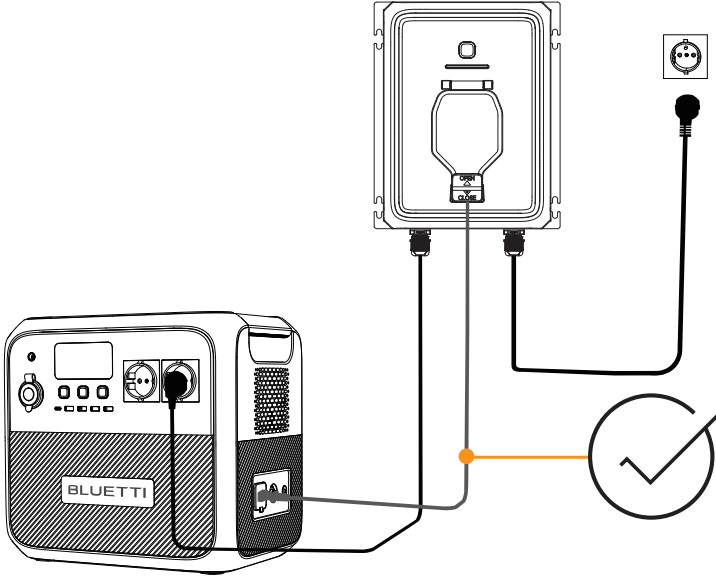
**Schritt 1:** Stecken Sie das mit **Netzanschluss** gekennzeichnete Kabel in eine Wandsteckdose, bis die Kontrollleuchte aufleuchtet.



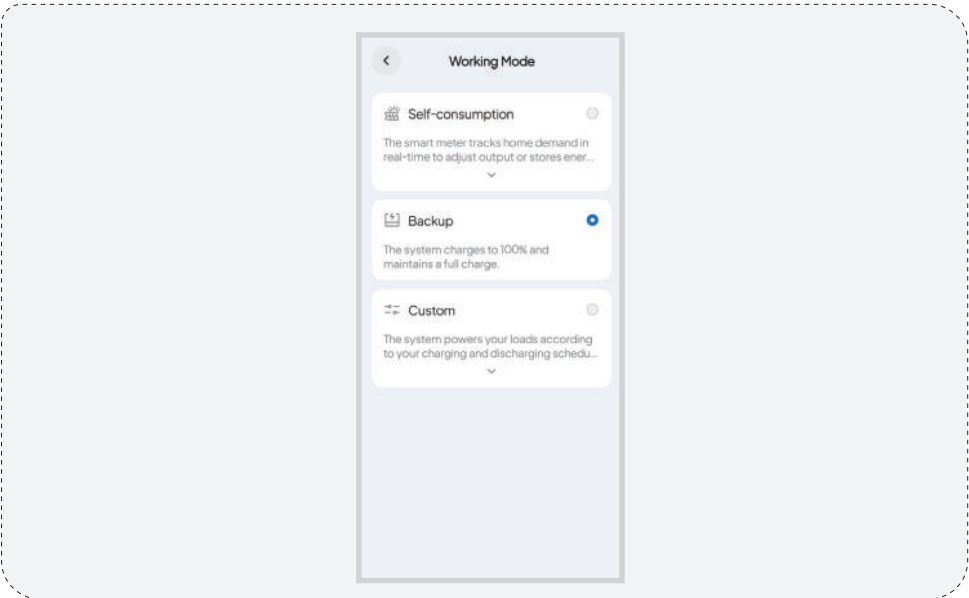
**Schritt 2:** Schließen Sie das mit **Powerstation-Anschluss** gekennzeichnete Kabel an die Wechselstromsteckdose der tragbaren Powerstation.



**Schritt 3:** Verbinden Sie den AC-Eingang der tragbaren Powerstation mithilfe des AC-Ladekabels mit der Ladebuchse des Balco Transfer Hubs.



**Schritt 4:** Stellen Sie in der BLUETTI-App einen Betriebsmodus ein. Weitere Informationen finden Sie in [Abschnitt 6.3](#).



## 5. Anwendungen

Bei Anschluss an eine tragbare BLUETTI-Powerstation unterstützt der Balco Transfer Hub die folgenden Funktionen.

Funktion	Beschreibung
① KI-EMS-Strategie	Optimiert das Laden und Entladen auf Basis von Solarprognosen, zeitabhängigen Tarifen, Wetterbedingungen und dem Energieverbrauch des Haushalts, um die Stromkosten zu senken.
② AC-Laden	Lädt die tragbare Powerstation über Wechselstrom mit bis zu 2.300 W auf.
③ AC-Ausgangspriorität	Wenn die tragbare Powerstation Verbraucher mit Strom versorgt und gleichzeitig Strom in das Netz einspeist, priorisiert der Balco Transfer Hub die angeschlossenen Verbraucher und reduziert oder unterbricht die Netzeinspeisung, wenn die Gesamtleistung die Leistungsgrenze der Powerstation überschreitet.
④ Intelligente App-Steuerung	Nach der Kopplung in der BLUETTI-App können Sie die tragbare Powerstation ferngesteuert ein- oder ausschalten, den Batteriestand (SoC) überprüfen oder SoC-Grenzwerte festlegen.

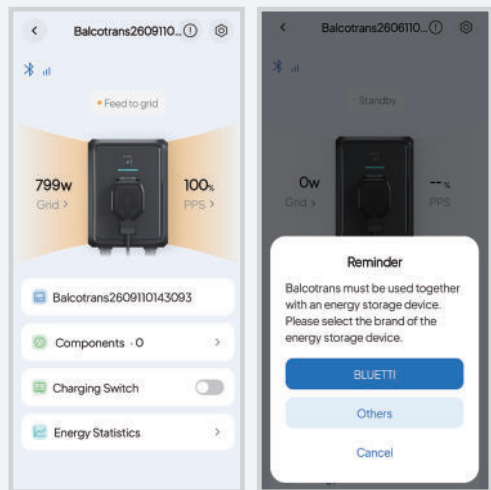
**Hinweise:** Wenn eine tragbare BLUETTI-Powerstation an das Stromnetz angeschlossen ist, überprüfen Sie den Status der Netzkopplung auf dem Display.

## 6. BLUETTI-App

### 6.1 Bindung

Verbinden Sie zuerst Ihren Balco Transfer Hub mit der BLUETTI-App und koppeln Sie ihn anschließend mit Ihrer tragbaren Powerstation.

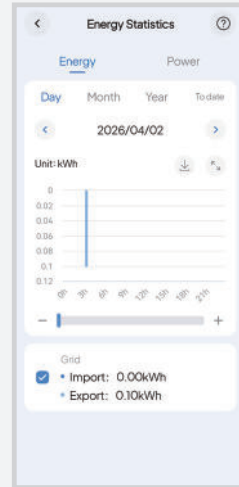
Stellen Sie sicher, dass Ihr Telefon für eine präzise Steuerung und Überwachung über eine stabile WLAN-Verbindung verfügt.



## 6.2 Energieeinblicke

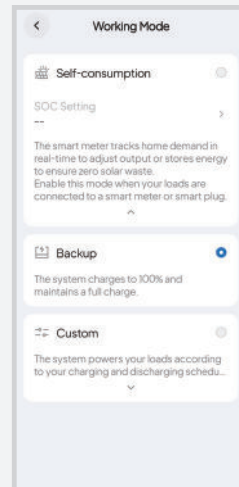
**Energiestatistik:** Überprüfen Sie die kumulierte Eingangs- und Ausgangsenergie nach Tag, Monat oder Jahr.

**Tagesleistungsprofil:** Anzeige der Eingangs- und Ausgangsleistung über 24 Stunden.



## 6.3 Arbeitsmodi

Wählen Sie einen **Arbeitsmodus** um Ihr System zu verwalten.



### 6.3.1 Eigenverbrauch

Das System nutzt Echtzeitdaten vom intelligenten Stromzähler, um den Energiebedarf Ihres Hauses zu decken. Überschüssige Solarenergie wird gespeichert und später genutzt oder ins Stromnetz eingespeist, um die Solarenergieausnutzung zu maximieren.

- **SoC-Einstellungen:** Den minimalen Ladezustand (SoC) festlegen. Das System stoppt die Entladung auf diesem Niveau, um Reserveleistung für Stromausfälle bereitzuhalten.

*Hinweise:* Verwenden Sie diesen Modus, wenn Ihre Verbraucher an einen Smart-Zähler oder eine Smart-Steckdose angeschlossen sind.

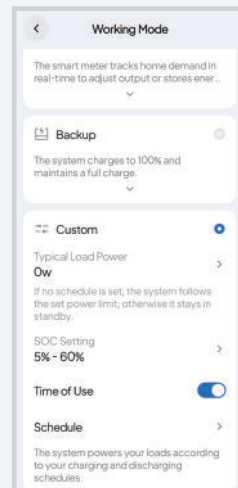
### 6.3.2 Notstrom

Das System lädt sich auf 100 % auf und hält die volle Ladung aufrecht, um bei Stromausfällen oder -instabilität eine Notstromreserve zu gewährleisten.

*Hinweise:* Wenn die Extremwetterwarnung aktiviert ist, schaltet das System bei Auslösung einer Warnung automatisch in den Backup-Modus.

### 6.3.3 Benutzerdefiniert

Erstellen Sie einen Zeitplan für das Laden und Entladen basierend auf Stromtarifen, Nutzungsgewohnheiten oder Solarstromerzeugung.



### • Typische Lastleistung

Wann **Nutzungsdauer** ausgeschaltet ist, entlädt das System sich mit der eingestellten Leistungsgrenze. Bei einer Einstellung von 0 W bleibt es im Leerlauf.

Wenn diese Option aktiviert ist, entlädt sich das System auf Basis der kombinierten Leistung aus typischer Last und geplanter Entladeleistung.

### • SoC-Einstellungen\*

Legen Sie den maximalen und minimalen Batteriestand fest. Der Ladevorgang wird beim maximalen SoC gestoppt, um ein Überladen zu verhindern, und der Entladevorgang wird beim minimalen SoC gestoppt, um eine Notstromreserve vorzuhalten.

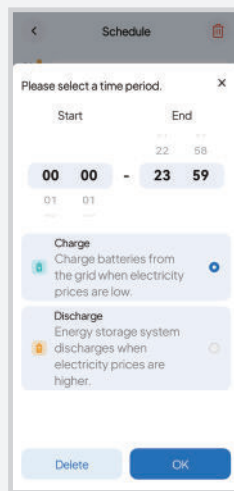
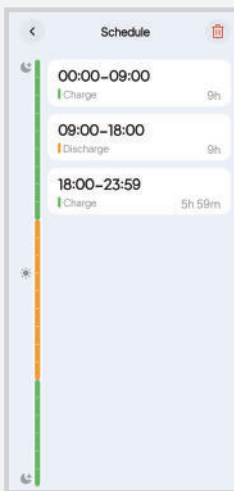
### • Nutzungsdauer

Aktivieren Sie diese Option, um das System gemäß Ihrem Zeitplan auszuführen.

### • Zeitplan

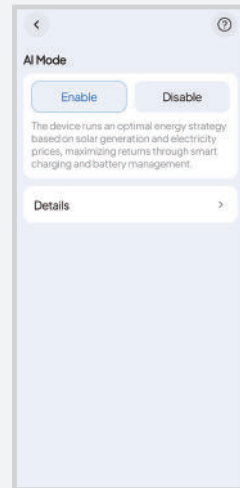
Legen Sie Zeitintervalle für das Laden und Entladen fest, um die Stromkosten zu senken und die Energienutzung zu optimieren.

\*Hinweis: Nur bei BLUETTI-Modellen verfügbar.



## 6.4 KI-Modus

In diesem Modus optimiert das System automatisch den Energieverbrauch durch Prognosen zur Solarstromerzeugung, zum Haushaltsbedarf und zu den Strompreisen. Es passt Lade- und Entladevorgänge in Echtzeit an, um die Effizienz zu steigern, Kosten zu senken und eine zuverlässige Stromversorgung zu gewährleisten – eine manuelle Einrichtung ist nicht erforderlich.



### ***Hinweise:***

- Aktivieren Sie zunächst den Standortzugriff, legen Sie den Standort Ihres Geräts fest und schließen Sie einen Smart-Zähler oder eine Smart-Steckdose an.
- **Nur bei BLUETTI-Modellen verfügbar.**

## 7. Spezifikationen

Modell	Balco Transfer Hub
Größe (L×B×H)	271 × 222 × 131,8 mm / 10,67 × 8,74 × 5,19 in
Gewicht	4,0 kg / 8,82 lbs
Betriebstemperatur	-20 °C bis 45 °C / -4 °F to 113 °F
Betriebsluftfeuchtigkeit	10 % bis 90 %
Lagertemperatur	-20 °C bis 45 °C / -4 °F to 113 °F
Geräuschpegel	Max. 50 dB
Betriebshöhe	< 2.000 m / 6.562 ft
Schutzart	IP54
AC-Eingang	850 W Max., 230 V/3,7 A
Netzgekoppelter Ausgang	800 W Max., 230 V/3,5 A
Ladebuchse	2.300 W Max., 230 V/10 A

## 8. Fehlerbehebung

Fehlercode	Beschreibung	Lösungen
E001	Wechselrichterüberlastung	<ul style="list-style-type: none"> <li>• Überprüfen Sie den Stromverbrauch aus dem Netz oder des Geräts.</li> <li>• Reduzieren Sie die Belastung, wenn sie zu hoch ist.</li> </ul>
E002	Übertemperatur	<ul style="list-style-type: none"> <li>• Warten Sie 10 Minuten, bis das Gerät abgekühlt ist und starten Sie es anschließend neu.</li> </ul>
E003	Kurzschluss am AC-Ausgang oder im Bypass	<ul style="list-style-type: none"> <li>• Prüfen Sie den netzgekoppelten Ausgangsanschluss und den Ladeanschluss des Geräts auf Fremdkörper oder Beschädigungen.</li> <li>• Überprüfen Sie die Kabel auf Beschädigungen.</li> </ul>
E113	Netzüberspannung	<ul style="list-style-type: none"> <li>• Prüfen Sie, ob sich das Stromnetz Ihres Hauses innerhalb der Betriebsreichweite des Geräts befindet.</li> </ul>
E114	Netzunterspannung	<ul style="list-style-type: none"> <li>• Wenden Sie sich bei Bedarf an das Versorgungsunternehmen.</li> </ul>
E115	Netzüberfrequenz	<ul style="list-style-type: none"> <li>• Überprüfen Sie die Frequenz des Hausnetzes.</li> </ul>
E116	Netzunterfrequenz	<ul style="list-style-type: none"> <li>• Wenden Sie sich bei Bedarf an das Versorgungsunternehmen.</li> </ul>
E122	Eingangsüberspannung	<ul style="list-style-type: none"> <li>• Überprüfen Sie die AC-Steckdose der tragbaren Powerstation sowie den AC-Eingangsanschluss des Geräts auf Fremdkörper oder Beschädigungen.</li> <li>• Überprüfen Sie die Kabel auf Beschädigungen.</li> </ul>
E123	Eingangsunterspannung	
E124	Eingangsüberfrequenz	
E125	Eingangsunterfrequenz	
Sonstiges	/	
		<ul style="list-style-type: none"> <li>• Bitte wenden Sie sich für Hilfe an den BLUETTI-Support.</li> </ul>

## FAQ (Häufig gestellte Fragen)

**Frage 1: Kann ich den Status einer angeschlossenen BLUETTI-Powerstation am Balco Transfer Hub überprüfen?**

**A:** Ja. Die Anzeige des Geräts zeigt den Gerätestatus an (siehe [Abschnitt 3.3](#)). Nach der Kopplung in der BLUETTI-App können Sie den Batteriestand, den Lade-/Entladestatus und weitere Details einsehen.

**Frage 2: Wo kann ich den Balco Transfer Hub installieren?**

**A:** Der Balco Transfer Hub entspricht der Schutzart IP54 und bietet Schutz vor begrenztem Eindringen von Staub und Spritzwasser aus allen Richtungen. Sie können ihn im Freien an geschützten Standorten installieren, beispielsweise auf Balkonen oder in halbüberdachten Bereichen.  
Setzen Sie das Gerät keinem starken Regen, Wasserstrahlen oder stehendem Wasser aus.

**Frage 3: Welche Sicherheitsmerkmale weist der Balco Transfer Hub auf?**

**A:** Das Gerät schützt vor Überstrom, Kurzschlüssen, Überspannung und Unterspannung und enthält eine 15-A-Sicherung, die von einem qualifizierten Fachmann ausgetauscht werden muss.

**Frage 4: Wie warte ich den Balco Transfer Hub?**

**A:** So halten Sie das Gerät in gutem Zustand:

- Überprüfen und ziehen Sie regelmäßig alle Schrauben fest.
- Halten Sie das Gerät sauber, trocken und staubfrei.
- Sorgen Sie für ausreichende Belüftung, um eine Überhitzung zu vermeiden.

# Anhang

## Aktualisieren der Firmware mit der BLUETTI-App

Für eine optimale Leistung ist es WICHTIG, die Firmware auf dem neuesten Stand zu halten. Genaue Anweisungen finden Sie im App-Benutzerhandbuch in der App. In diesem Handbuch wird das Elite 200 V2-Upgrade als Beispiel verwendet.

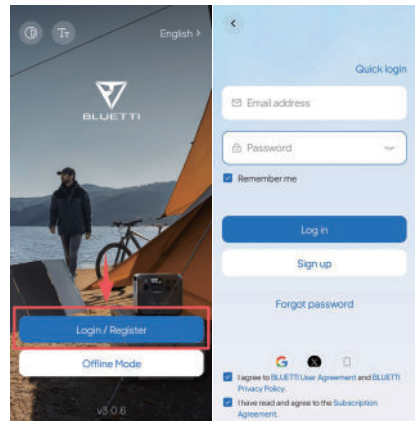


### 1. Herunterladen der BLUETTI-App

Scannen Sie den QR-Code oder suchen Sie im App Store oder bei Google Play nach „BLUETTI“, um die App herunterzuladen.

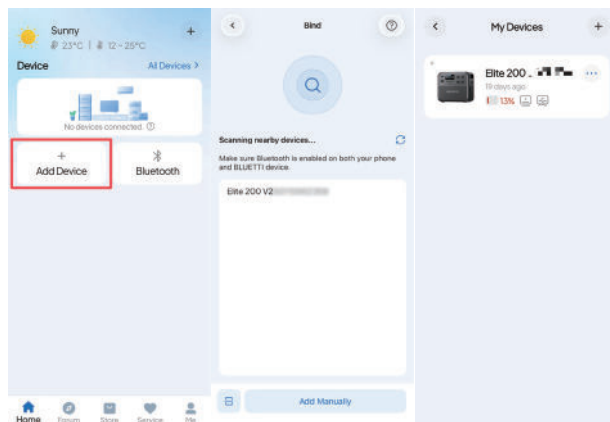
### 2. Anmelden oder registrieren

Melden Sie sich mit einem BLUETTI-Konto an. Wenn kein Konto vorhanden ist, eröffnen Sie eines gemäß den Anweisungen auf dem Bildschirm.



### 3. Anbindung

- Tippen Sie auf „Gerät hinzufügen“ oder rufen Sie Alle Geräte > „Gerät hinzufügen“ um den Vorgang zu starten.
- Wählen Sie das Gerät aus der Liste der verfügbaren Geräte aus oder wählen Sie „Manuell hinzufügen“ und geben Sie die Seriennummer (SN) des Geräts ein.
- Tippen Sie alternativ auf „Scannen“ auf der Startseite „Gerät hinzufügen“ per QR-Code durchzuführen.



#### 4. Verbindungsaufbau über Bluetooth

Tippen Sie auf der Seite „Meine Geräte“ auf das Gerät und wählen Sie Bluetooth als Verbindungsmethode.



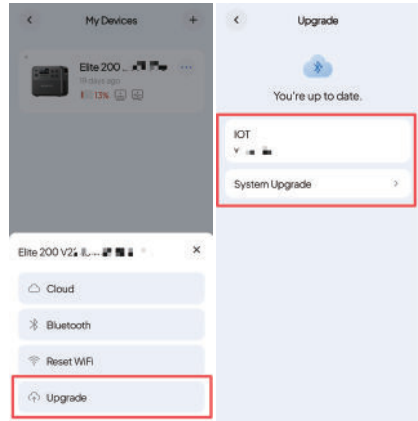
#### 5. Suche nach Firmware-Updates

Tippen Sie auf „Upgrade“ zum Aufruf der „Upgrade“ Seite.

Die App sucht nach der neuesten für das Gerät erhältlichen Firmware-Version.

#### 6. Update herunterladen und installieren

Wenn ein neues Firmware-Update verfügbar ist, tippen Sie auf „Upgrade“ und folgen Sie den Anweisungen auf dem Bildschirm.



#### **Hinweise:**

- Das Gerät muss während der Aktualisierung eingeschaltet und verbunden bleiben.
- Halten Sie Ihr Telefon und das Gerät nahe beieinander (empfohlener Abstand: 5 m / 16.4 ft).
- Beenden Sie die App nicht, bevor Sie fertig sind.

# Need help? We're here for you!

Customer Service (DE)

☎ +49 0800 6273016 (Mon–Fri: 09:00–12:00, 13:00–18:00)

✉ sale-de@bluettipower.com



Community



**POWEROAK GmbH**

Schumannstraße 27, 6th Floor, 60325 Frankfurt am Main



**BLUETTI**



## **Certificate**

Inspector: \_\_\_\_\_

QC: \_\_\_\_\_

ALWAYS SHARE EXCELLENCE